



# 中山醫學大學

## 114 學年度第一學期第 1 次醫學人文委員會會議紀錄

時 間：115 年 1 月 13 日(二) 下午 3:00-5:00

地 點：正心樓 1313 會議室

主 席：黃建寧校長

出席人員：如簽到表(附件)

紀 錄：梁明皓研究員

校長黃建寧

115.2.4

### 壹、主席致詞

1. 首先介紹兩位特聘顧問：梁廣義院士(中央研究院院士、前國家衛生研究院院長、國立陽明大學校長)、王崇名教授(東海大學博雅書院院長)(詳如簡報檔)。
2. 校長提到學校創辦人周汝川博士提出的「醫人醫病醫心」的辦學宗旨。特別是在 2003 年 SARS 疫情期間，當時看到許多醫生因為恐懼而不敢面對疫情，這更顯現出這六個字的重要性。既然這是學校的創業宗旨，就不應置身事外。
3. 醫學人文中心提升為級單位，主要是因為過去醫學人文教育多在醫學系或醫學院層級推動，雖有執行但缺乏良好的評量指標來確認是否真正「落地」。此外，鑑於 AI 人工智慧興起，科技不應忽略人文，為此決定將層級提升至「校級中心」。

### 貳、介紹醫學人文中心顧問、委員會委員(如簽到表)

### 參、顧問致詞

#### 1. 梁廣義院士的分享：

- (1) 首先分享在約翰霍普金斯大學任教時，該校檢討醫學教育，結論是培養出的學生「Good at treating diseases, but not good at treating patients」(善於治病，卻不善於治療病人)。因此該校改革，要求預科 (Pre-med) 階段必須修習人文課程。
- (2) 梁院士進一步提出他對台灣醫學教育現況的觀察，觀察到台灣醫學生在臨床實習時，對於通識與人文課程常抱持「應付」的態度，甚至視為營養學分，並分享陽明經驗，曾規定通識課平均分數不能超過 85 分，打破營養學分迷思。
- (3) 最後肯定成立本校校級醫學人文中心，比當年的陽明大學更進一步(陽明當時無校級人文中心)，期許透過此平台互相學習。

#### 2. 王崇名教授的分享：

- (1) 中山醫的溫暖回憶：回憶 20 幾年前在中山醫「杏林加油站」(當時是鐵皮屋)與王郁茗老師等人及學生互動的場景。認為中山醫保有「人與人的連結」與溫暖校風，這是最大的優勢。
- (2) 引用《無限賽局》概念，教育不能只為了執行計畫。分享東海博雅書院口號：「老師好做人，學生就會好做人；老師好做事，學生就會好做事；老師好生活，學生就會好生活」。如果老師不願意面對醫學人文，這條路走不通。



# 中山醫學大學

## 114 學年度第一學期第 1 次醫學人文委員會會議紀錄

### 肆、醫學人文中心工作報告 (如簡報檔)

#### 1、講座與研討會成果

- (1) 自 111 學年度起至今共舉辦 25 場醫學人文系列講座，議題多元，涵蓋文學藝術、歷史社會、教育心理、科技 AI、靈性關懷等。
- (2) 於 2025 年 11 月辦理首場「汝川醫學教育講座」：由 AMEE 前主席、哈佛大學醫學院 Subha Ramani 教授演講。

#### 2、目前執行中計畫：

- (1) 教育部醫學教育白皮書撰寫計畫 (2025-2026)：本次由國衛院司徒惠康院長與台大張上淳副校長擔任共同召集人，中山醫大負責執行，楊仁宏教授擔任執行秘書。楊教授指出，這讓中山醫大能率先掌握國家醫學教育政策方向早日啟動改革。
- (2) 衛福部靈性訓練計畫 (2024-2026)：針對 PGY (畢業後一般醫學訓練) 醫師進行靈性照護訓練。此計畫與台大、馬偕醫院合作，旨在建立一套可操作的訓練模式，讓全人醫療中的靈性關懷走出安寧病房，成為應用在其他醫事職類 PGY 可推動的靈性訓練模式。
- (3) 國科會專業素養世代差異研究 (2025-2026)：探討資深醫師 (強調利他、奉獻) 與年輕世代 (強調工作生活平衡) 在專業素養價值觀上的差異，為未來的教育溝通提供實證基礎

#### 3、115-116 中長程校務發展計畫：針對未來的發展策略，楊教授提出了因應 AI 科技衝擊的創新理論架構，並已配合學校中長程發展計畫及教育部「智慧社會跨域人才培力計畫」進行規劃

- (1) 醫學人文中心配合本校中長程校務發展計畫推動「建構醫學人文課程發展與評量治理架構」，透過盤點與整合全校醫學人文課程，協助各院系訂定核心能力指標並進行課程整合；並且建構計畫性評量體系與學生學習歷程，系統性記錄與評估學生人文學習成果。
- (2) 稜鏡模式：楊教授提出參採美國醫學院學會 (AAMC) 提出的「稜鏡模式」(Prism Model) 作為本校醫學人文課程的功能分類與成效評估架構。該模式涵蓋四大功能面向：1、「熟練技巧」不再僅限於傳統溝通能力，而是擴及 AI 使用與人機協作素養，強調在 human-in-the-loop 情境中維持人的專業判斷與主導性；2、「觀點收集」即醫學教育的核心同理心，培養學生能從病患處境理解其經驗與苦難；3、「個人洞察」指向反思能力，強調自我覺察與內在省思對專業成長的重要性；4、「社會倡議」則將醫學人文延伸至公共層次，連結 SDGs 與 One Health 概念，引導醫學生關注社會正義、健康不平等與醫師的公共責任。稜鏡模式概念如下圖。



# 中山醫學大學

## 114 學年度第一學期第 1 次醫學人文委員會會議紀錄



(3) AI 時代療癒者藝術：此架構以 Gardner 所提出的「未來五種心智」的心理學理論作為穩固地基，楊教授提出回應 AI 衝擊的三大支柱作為關鍵能力。「尊重他者心智」與「倫理判斷心智」對醫學教育的重要性，並與專業、統合及創新心智共同構成支撐醫師專業的核心底蘊；回應 AI 時代的三大關鍵能力：其一為「人文核心優先」，主張在科技輔助醫療的過程中，始終將人的尊嚴、關係與價值置於首位；其二為「批判性驗證與智識謙遜」，強調面對 AI 生成資訊時，醫者需具備查證真偽與承認知識限制的能力；其三為「辨識式認知增能」，指出 AI 應作為擴展而非取代人類認知的工具，使用者必須具備判斷其適切性與風險的智慧。此架構勾勒出 AI 時代下醫學人文教育如何同時奠基於倫理心智，並發展具判斷力的人機協作能力，中心已將此創新架構納入本校「智慧社會跨域人才培力計畫」（申請中，教育部計畫 2026-2030），並將進一步作為本校因應 AI 時代醫學人文教育推動的藍圖架構。(Yang JH. The Art and Science of Healing: Reframing the Healer's Mindset for the Human-AI Era. J Med Edu, 2026:29,1-4)



Developed from Five Minds for Future. Gardner, 2007, The Art and Science of Healing. Yang, 2025



### 伍、討論事項：

討論一、本校醫學人文推動策略與行動方案(工作項目)，提請討論。

說明：(一) 依據本校醫學人文中心設置要點之定位、組織架構與任務，負責制定與推動本校醫學教育與人文之發展策略。  
(二) 第一年擬優先推動之策略與工作項目，提請討論。

討論：1. 王崇名教授：

- (1) 提醒執行計畫時重點是「現場經營」，不能只為了計劃而計畫。
- (2) 強調師資養成的重要性：王教授的經驗指出，培養一位博雅教育老師需要 10 年以上(e.g. 16 年)，且要留住願意長期投入關心學生的老師很難，因此師資培育、養成、強化向心力與留任意願是非常重要的任務。
- (3) 提出博雅教育較重視現場，並提出共授課程(co-teaching)的想法，建議一位人文老師搭配一位醫學/科學老師（如免疫學搭配哲學）。主要目的不只是為了教學生，更可以讓老師互相學習視野。

2. 梁廣義院士：

- (1) 升等制度鬆綁：呼籲學校，若老師投入醫學教育，升等時不應僅看傳統 SCI 論文，應認可發表在 Medical Education 等期刊的貢獻，否則會澆熄熱情。
- (2) 延伸至社區：醫學教育不應只在醫院，應關注病人出院後回到社區、居家的連續性照護（如長者骨折後的復健與生活）。
- (3) 對 AI 趨勢下的反思：梁院士也提到在 AI 世代中，AI 是工具，應善用但不能被取代。同時他也學生過度依賴 AI 給答案，失去 Critical Thinking，或是學生只關注螢幕，對社會失去關懷，因此，對於如何引導 AI 的使用，會是未來應積極關注的任務。

3. 林俊哲副校長：

- (1) 反思「醫學系的傲慢」：醫學人文不應只針對醫學系，全校醫療科系都應納入。
- (2) 品德楷模缺席：觀察到學校選拔「品德楷模」或「關懷天使」時，常是醫社系、護理系、公衛系學生當選，醫學系、牙醫系學生反而缺席。這顯示醫學生的素養教育有待加強。
- (3) 菁英的暴政 (Tyranny of Merit)：引用桑德爾提到的 Privilege，指出醫學生常認為成就是自己努力的結果，忽略了家庭、老師與社會



的資源支持，導致認為一切理所當然。因此我們應該積極反思過去教育與帶領，與「人」味的提升。

4. 王郁茗主任：學校有導師制，老師像父母一樣關心學生，但遇到心理深層議題或生命意義時常束手無策，其實每位老師的生命故事都是教材，透過辦理種子教師讀書會：帶領老師整理自己的生命故事，讓師生關係進入深層流動。並引入「社會情緒學習」資源，支持導師本身，避免老師因輔導學生而耗竭。
5. 楊仁宏主任：雖然大家對「醫學人文」四個字有不同解讀，但目標一致：將人文教育融入人才養成過程。未來的三大重點應放在：師資培育、課程設計、評量機制。

- 決議**：
1. 委員一致認同目前醫學人文中心之推動方向與整體規劃原則。
  2. 其他相關建議事項請醫學人文中心參酌委員於會中所提意見，納入後續具體規劃與推動作業中，並作為未來精進調整與發展之重要參考依據。

**討論二、醫學人文中心與通識教育中心及各院系等相關單位的協作模式，提請討論。**

- 說明**：
- (一) 醫學人文中心與通識教育中心、各院系、教務單位及行政單位間，應形成多層次協作關係。
  - (二) 相關單位實際運作之分工協作模式，以利後續工作的推動，提請討論。

**討論**：本案請大家發表意見並提供醫學人文中心參考辦理：

1. 林培雅主任（通識中心）：說明合作架構，聘請楊仁宏教授為通識特聘教授。醫學人文中心協助盤點與研發課程，通識中心負責開課執行。
2. 黃馨蓀主任（醫學人文學科）：
  - (1) 提出「交叉持股」概念。醫學系負責專業素養與法律倫理，通識中心負責基礎人文，兩者互派委員，共同把關品質。
  - (2) 指出醫學生面對國考壓力非常現實，大四常因準備考試而翹課。
  - (3) 強調 Role Model 的重要性：學生在臨床感到挫折時，需要醫院老師展現典範，讓他們在焦慮中看到方向，維持安心的學習空間。
3. 王崇名教授：建議嘗試小班制（20 人左右），由醫學與人文老師共授。並分享曾在醫學系教社會學（韋伯的資本主義），醫學生能精準拆解理論。學生不是不學，是需要高品質的引導。
4. 田雨生副院長：指出醫學系部分課程上課現況，前幾排都是空的，學生出席率低。但面對真實世界的衝擊 (Real World)，在學校學再多理論，進醫院面對真實病人衝擊最大。因此也認同身教重於言教，Role Model



可以帶來的改變是無可取代的，田副院長以分享過去學生寫的匿名感謝卡為例，提到有學生最感謝老師的不是教專業，而是教導「查房時如何先肯定家屬的照顧」。這讓學生學會對家屬的同理與安慰，這就是醫院該教的。

5. 郭慈安副院長：

(1) 提醒不應認為人文只是醫學系的附屬，許多科系（如醫社系）在人文領域耕耘更深。

(2) 醫學生的封閉性：郭副院長也觀察到醫學生修通識課非常封閉，只跟同系的人一起修，少與外系交流。他也舉了「獨居老人住三樓便秘」的複雜問題，這不是單一科系能解決，需要社工、醫療、長照共同合作。因此建議設計課程設計鼓勵不同系同學混合編組，學習與不同專業對話。

(3) 強調 150 人的大班課無法教「品味」與人文，必須改變教務處的排課結構，推動小班教學。

6. 何應瑞教授：認為未來人文領域的知識可以透過「融入世」的教學設計，例如，歷史融入教學，教阿茲海默症時，不只講病理，更要講阿茲海默醫師照顧病人及其同事尼斯 (Dr. Nissl) 的歷史故事，以及背後的政治謀殺案背景。將人文融入專業知識。

7. 賴映君主任：應外系可提供文學、電影、藝術課程，引導學生探討不同文化、社會階層與宗教議題，培養同理心。

8. 余權航教授：

(1) 師資培育困難：同意王顧問所說，培養一位人文老師需要 16 年。

(2) 臨床老師的困境：臨床老師身兼看診、教學、研究與家庭（要顧小孩），壓力巨大，難以持續創新課程。

(3) 以自身的經驗為例，過去就學時，醫學人文成績並非頂尖，但後來他卻獲得許多人文相關獎項。這證明分數不能代表真正的人文素養，且教育成效往往需 10 多年才看得見，因此需謹慎設定 KPI。

9. 白香菊主任：護理系核心就是 Caring（關懷）。建議將「醫學人文」清楚定義為「跨領域學科」，避免其他科系覺得被邊緣化或只是醫學系的附屬品。

10. 楊仁宏主任：

(1) 不是只有醫學系才能談醫學人文內容，醫學人文與通識本質相似，



都屬於博雅教育，不同科系也有其人文課題與內容，只是情境（Context）不同（法律情境、護理情境、醫學情境），核心的醫學人文精神一致。

(2) 後續會再與各院系進行會談，進行觀念與意見的討論與交流。

(3) 同時也認同未來課程設計必須是跨領域的設計（IPE），解決如「跌倒後居家照顧」等複雜問題

- 決議：**
1. 同意醫學人文中心與通識教育中心及各院系採取跨單位協作模式推動相關工作。
  2. 請醫學人文中心持續與通識教育中心及各院、系進行溝通與會談，並視實際推動情形滾動調整合作方式，以利本校醫學人文教育之整體發展與落實。

**討論三、發展與台灣暨國際醫學人文機構或學者之學術交流，提請討論。**

**說明：**(一) 推動本校醫學人文與台灣暨國際醫學人文機構或學者之學術交流。

(二) 推薦交流之國內外醫學人文機構與學者。初擬建議與東海大學、逢甲大學等校進行通識人文合作方案，提請討論。

- 討論：**
1. 梁廣義院士：台灣大學的走向需要更重視教學（全人教育）。校級規劃需以多種角度出發，不限於醫學系。大學仍需有醫學人文/其他全人教育的介入，表示願意協助連結國衛院的人文科學資源。
  2. 王崇名教授：願意促成東海大學與中山醫的學生交流，讓醫學生到東海優美的校園沉浸人文氛圍。

**決議：**請醫學人文中心參酌委員建議，持續研議可行之交流合作對象與形式，並視資源與推動進度，循序規劃相關交流活動，作為後續推動醫學人文發展與跨校合作之開展。

**陸、臨時動議：**

**柒、散會**



# 中山醫學大學

## 114 學年度第一學期第 1 次醫學人文委員會會議

### 【簽到表】

時間：115 年 1 月 13 日 (二) 下午 15:00

地點：正心樓 13 樓 1313 會議室

主席：黃建寧 校長 (主任委員)

序號	單位	姓名/職稱	簽到
1.	校長室	黃建寧 校長	黃建寧
2.	醫學人文中心顧問	梁賡義 院士	梁賡義
3.	醫學人文中心顧問	王崇名 教授	王崇名
4.	校長室	林俊哲 副校長	林俊哲
5.	醫學人文中心/ 醫學人文委員會	楊仁宏 主任/ 委員兼執行秘書	楊仁宏
6.	教務處/醫科院代表	邱慧玲 教務長	邱慧玲
7.	教學資源暨教師成長中心	蔡孟儒 主任	(假)
8.	通識教育中心	林培雅 主任	林培雅
9.	醫學院代表	郭慈安 教授	郭慈安
10.	口腔醫學院代表	余權航 教授	余權航
11.	健康管理學院代表	楊浩然 教授	(假)
12.	校務研究中心	白香菊 主任	白香菊
13.	圖書資訊處/醫資系	曾明性 圖資長	曾明性
14.	應用外語系	賴映君 主任	賴映君
15.	醫學社會暨社會工作學系	吳慧卿 主任 郭書馨 助理教授 代理出席	郭書馨 代理



# 中山醫學大學

## 114 學年度第一學期第 1 次醫學人文委員會會議

### 【簽到表】

時 間：115 年 1 月 13 日 (二) 下午 15:00

地 點：正心樓 13 樓 1313 會議室

主 席：黃建寧 校長 (主任委員)

序號	單位	姓名/職稱	簽到
16.	心理學系	何應瑞 主任	何應瑞
17.	醫學人文學科	黃馨蓀 主任	黃馨蓀
18.	中山附醫	辛宗翰 副院長	(假)
19.	中山附醫	田雨生 副院長	田雨生
20.	中山附醫教師成長中心	黃昭硯 主任	黃昭硯
21.	心理系/ 醫學人文中心師資培訓組	王郁茗 副教授/組長	王郁茗
22.	醫社系/ 醫學人文中心研究發展組	黃令名 助理教授/組長	黃令名
23.	醫學人文中心活動推廣組	梁明皓 組長	梁明皓
24.			
25.			
26.			
27.			
28.			
29.			
30.			



中山醫學大學  
Chung Shan Medical University

# 114學年第1學期第1次 醫學人文委員會會議

主席：黃建寧校長  
報告人：楊仁宏 執行秘書

2026 01 13

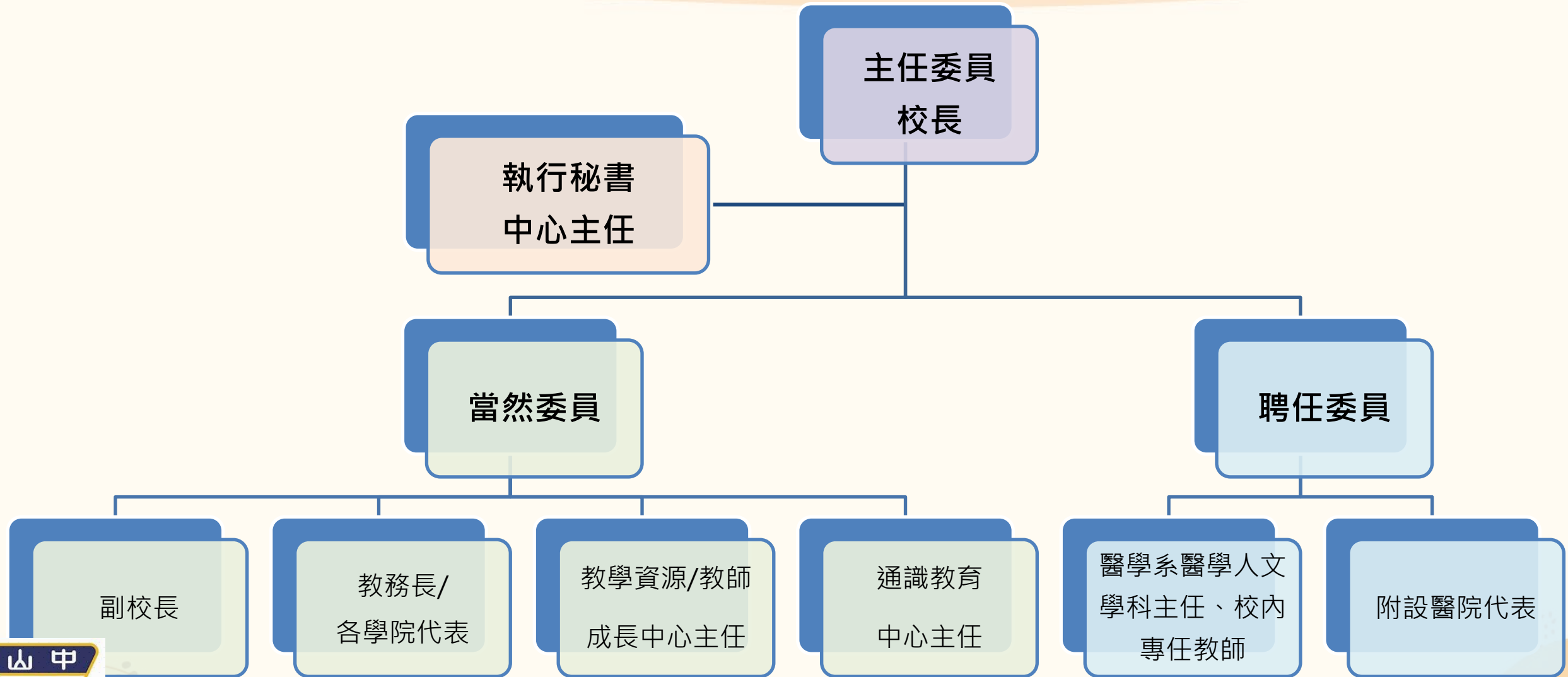


# 議程

- 1.主席致詞
- 2.介紹醫學人文中心顧問、委員會委員
- 3.顧問致詞
- 4.醫學人文中心工作報告
- 5.討論事項 (3項)
- 6.臨時動議



# 醫學人文委員會：負責督導醫學人文中心業務發展



# 醫學人文委員會主任委員



黃建寧 校長

**現職:** 中山醫學大學校長

## 學歷

中山醫學大學醫學士、碩士

中山醫學大學醫學研究所博士

## 經歷

中山醫學大學醫學系教授

中山醫學大學附設醫院總院長、內科主任

台灣醫療典範獎

醫療科技傑出貢獻獎

糖尿病學會理事長

# 梁賡義 院士

2025  
PRESIDENTIAL  
SCIENCE  
PRIZE

總統科學獎



# 醫學人文中心顧問



梁廣義 院士

## 現職

- 中央研究院院士
- 美國國家醫學學院院士
- 世界科學院院士
- 逢甲大學春雨講座教授

## 學歷

國立清華大學理學院數學系學士(1973)

美國南卡羅萊納大學統計所碩士(1979)

華盛頓大學公衛學院生物統計所博士(1982)

# 醫學人文中心顧問



梁廣義 院士

## 經歷

1. Johns-Hopkins U公衛學院生物統計學系、流行病學系教授(1991-2010)
2. 國家衛生研究院副院長、代理院長(2003-2006)
3. 國立陽明大學校長(2010-2017)
4. 國家衛生研究院院長(2017-2022)
5. 國家衛生研究院名譽研究員(2022.12至今)
6. 逢甲大學春雨講座教授(2023.02至今)

# 醫學人文中心顧問



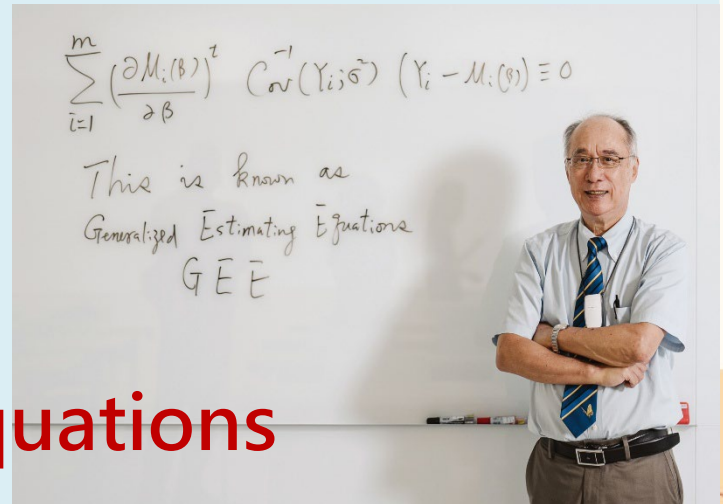
梁廣義 院士

## 榮譽

1. 美國統計學會 Snedecor Award (1987)
2. 美國公共衛生學會 Spiegelman Award (1990) ;  
Rema Lapouse Award (2010)
3. 國際統計學會 Karl Pearson Prize
4. 中華民國總統科學獎
5. 通識教育學會終身成就榮譽獎

廣義估計方程式

Generalized Estimating Equations





王崇名 教授

## 現職

- 東海大學博雅書院長
- 東海大學通識教育中心教授

## 經歷與榮譽：

- 中華民國通識教育學會秘書長
- 中華民國通識教育學會理事
- 中華民國通識教育學會「典範通識教師獎」(2025)

# 醫學人文委員會委員

1. 黃建寧 主任委員	校長
2. 林俊哲 委員	副校長
3. 楊仁宏 委員兼執行秘書	醫學人文中心主任
4. 邱慧玲 委員	教務長、醫學科技學院代表
5. 蔡孟儒 委員	教學資源暨教師成長中心主任
6. 林培雅 委員	通識教育中心主任
7. 郭慈安 委員	醫學院代表/附設醫院副院長
8. 余權航 委員	口腔醫學院代表
9. 楊浩然 委員	健康管理學院代表
10. 白香菊 委員	校務研究中心主任



# 醫學人文委員會委員

11. 曾明性 委員	圖書資訊長
12. 賴映君 委員	應用外語系主任
13. 吳慧卿 委員	醫學社會暨社會工作學系主任
14. 何應瑞 委員	心理學系主任
15. 黃馨葆 委員	醫學系醫學人文學科主任
16. 辛宗翰 委員	附設醫院教學副院長
17. 田雨生 委員	附設醫院副院長
18. 黃昭硯 委員	醫學系/附設醫院醫教部教學型主治醫師

# 醫學人文中心定位與發展策略

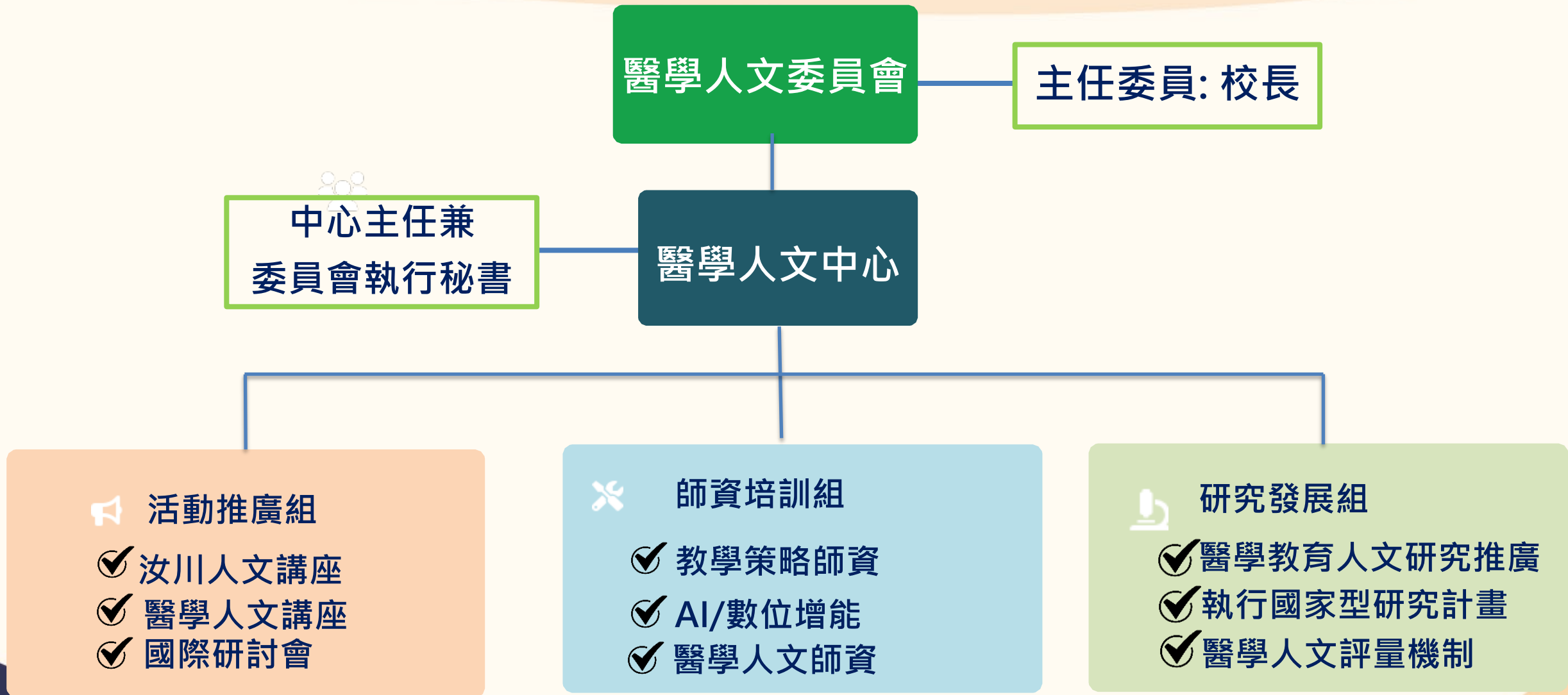
為提升本校醫學教育與人文之發展，特設立醫學人文中心，  
負責制定與推動本校醫學教育與人文之發展策略，

- (一) 教學評量：創新教學策略，建置有效評量機制
- (二) 課程活動：整合醫學教育與人文相關課程與活動
- (三) 師資培育：醫學教育與人文師資培訓提升教學品質
- (四) 研究發展：執行國家型醫學教育與人文相關研究
- (五) 學術交流：辦理講座及研討會，促進學術交流
- (六) 成果分享：發表學術成果，加強醫學人文對社會影響





# 醫學人文中心組織架構



# 醫學人文中心主任



楊仁宏 講座教授

**學歷:** 國立陽明大學醫學士、醫學博士

**現職:** 中山醫學大學講座教授

1. 教育部醫學教育會委員
2. 衛福部住院醫師計畫認定委員會(RRC)委員
3. 醫策會教學醫院評鑑常務委員
4. 台灣醫學院評鑑委員會執行長、顧問
5. 歐洲醫學教育學會院士 (FAMEE)
6. 國立新加坡大學醫學院醫學教育顧問
7. 中華民國通識教育學會理事
8. 台灣醫學教育學會國際事務委員會主任委員

# 醫學人文中心組長



**活動推廣組**  
梁明皓 組長  
中心博士後研究員



**師資培育組**  
王郁茗 組長  
心理學系 副教授  
身心健康中心主任



**研究發展組**  
黃令名 組長  
醫社系 助理教授



# 醫學人文中心工作成果：研討會/講座

## 汝川醫學教育講座

- 為紀念本校創辦人周汝川博士所設，由醫學人文中心每學期辦理的全校性演講。
- 首場講座由前 **AMEE 主席**、**哈佛醫學院教授 Subha Ramani**擔任。



**汝川** 醫學教育講座

**Prof. SUBHA RAMANI**  
MBBS, MPH, MMed, PhD, FAMEE  
前歐洲醫學教育學會 (AMEE) 主席  
美國哈佛大學醫學院教授、英國曼徹斯特大學名譽教授

Systematic Approach to Curriculum Development and Program Evaluation

教師報名

2025年11月4日 星期二  
13:30-14:30 專題演講(開放報名) 誠慶樓 9樓 第一演講廳  
15:00-16:30 座談會(不開放報名) 誠慶樓 10樓 多功能教室2  
認列 教師研習點數-教學成長 0.5點、附屬醫教專題 1積分

醫學人文中心 | 醫學院 | 附設醫院醫學教育部 | 台灣醫學教育學會



# 醫學人文中心研討會/講座 (111-113學年)

- 1.文學與藝術
- 2.歷史與社會
- 3.教育與心理
- 4.醫學實踐與倫理
- 5.科技與AI
- 6.靈性與終末關懷

共25場  
1929人

【醫學人文講座-1】  
**莎士比亞的「藝」與「技」**

解碼莎士比亞是如何在其所處的十六世紀文藝復興時代，以精湛的修辭學造詣，造就戲劇文學巨擘之地位

台大戲劇系  
**朱靜美**  
教授

11/17(四)  
15:00-17:00  
誠愛樓 10F  
多功能教室 7

學區：  
美國Bowling Green State 大學戲劇導演碩士  
紐約市立大學戲劇表演碩士 (MFA in Acting)  
專長：  
表演/導演、莎士比亞研究、AI情緒辨識/聲音表情

參加對象 全校教師 (請填QR-Code報名)  
全校學生  
職員 (得內訓時數申請完成，請至教職員工服務組報名)

認列  
教師研習點數 專業成長 1點  
深化醫能力百分百時數 2小時  
附屬醫教專題 2積分

主辦單位：醫學人文教育研究發展中心 / 教學資源暨教師成長中心 | 中山醫學大學附設醫院醫學教育部

醫學與人文講座 (四)  
**從歌謠重新發現賴和：  
醫文雙棲、  
現代生活與幸福感**

2023.04.26  
13:30-15:30  
正心樓10樓 1016教室

作為醫文雙棲的賴和(1895-1944)，在台灣醫學和文學史的角色似乎已然固定。他書寫的主題不外乎受政治壓迫、經濟對峙以及勞力階級的人民。演講者於2005年與文友組成門牌熱走唱隊製作《河：賴和音樂專輯》。相隔十八年後，賴和另一張專輯計畫《自由花》，此講結合故事與音樂，帶領聽眾挖掘更多面貌的賴和。

吳易叡 副教授  
國立成功大學  
全校不分系學士學位學程  
中山醫學大學醫學系畢業  
中法大學德法醫學史研究中心博士

參加對象 教職員工生、附屬員工  
認列 教師研習點數 (教學態度與興趣 1點) 職員內訓時數 2小時  
深化醫能力百分百時數 2小時 附屬醫教專題 2積分

主辦單位  
醫學人文教育研究發展中心 | 教學資源暨教師成長中心 | 中山醫學大學附設醫院醫學教育部

醫學人文講座 (十三)  
**中央研究院  
劉扶東 院士**

**Glycan-binding Proteins  
as Therapeutic Targets:  
Promises and  
Challenges**

前中央研究院 副院長  
臺北醫學大學 醫學院 轉譯免疫學 講座教授  
中國醫藥大學 醫學院 生物醫學研究所 兼任講座教授

認列  
教師研習點數 專業成長 1點  
職員內訓時數 2小時  
深化醫能力百分百時數 2小時  
附屬醫教專題 2積分

4/18(四)  
下午 13:30-15:30  
誠愛樓9樓第一演講廳

教職報名 職員報名

醫學人文講座 (十四)  
**建立自己的醫學人文素養  
~以視覺藝術為例**

**吳寬墩 教授/畫家**

• 國立臺灣大學醫學院內科名譽教授  
• 臺大醫政醫藥科教授  
• 2023 衛康的窗口—吳寬墩畫展創作聯展  
• 2022 生命的聲響—吳寬墩醫師演講  
• 2020 杏林藝影聯展—台灣美術展

教師研習點數 專業成長 1點  
職員內訓時數 2小時  
深化醫能力百分百時數 2小時  
附屬醫教專題 2積分

正心樓 9樓 0916教室  
下午13:30 - 15:30  
5月29日  
WED 2024

教職報名 職員報名

醫學人文教育研究發展中心 | 教學資源暨教師成長中心 | 附設醫院醫學教育部

# 歷史與社會

## • 張弘毅副教授

醫學與史學的對話：一位歷史工作者眼中的人類社會變遷

## • 雷祥麟所長: 中研院近代史研究所

非驢非馬醫的興起與意義

## • 蔡建松局長：國防部軍醫局

軍榮醫療體系之創建與發展

中山醫學大學醫學人文講座 26

**蔡建松** 教授

國防部軍醫局中將局長  
前三軍總醫院院長  
國防醫學大學醫學院教授  
台灣外科醫學會理事長

軍榮醫療體系之  
創建與發展

認列點數  
教師研習點數 專業成長 1 點  
職員內訓時數 2小時  
深化醫能力百分百 2小時  
附醫醫教專題 2積分

日期：2026年1月7日 星期三  
時間：12:30-14:30  
地點：正心樓9樓0915教室  
主辦：醫學人文中心、附設醫院醫學教育部  
合辦：教學資源暨教師成長中心、高教深耕計畫方案1-2-3



醫學與人文講座(二)

醫學與史學的對話：  
一位歷史工作者眼中的  
人類社會變遷

2023  
01/18  
13:30 - 15:30  
正心樓1013室

臺北市立大學歷史與地理學系  
張弘毅 副教授

歷史學其實是未來學，  
「現在」的人研究「過去」，  
不只是純粹的知識考古，  
而是為了尋求更美好的「未來」

學歷 輔仁大學歷史系碩士  
中國文化大學史學研究所博士  
經歷 臺北市立大學藝文中心主任  
臺北市立大學圖書館館長

參加對象 教職員工生  
認列 教師研習點數(專業成長 1點) | 職員內訓時數 2小時  
深化醫能力百分百時數 2點

醫學人文教育研究發展中心 | 教學資源暨教師成長中心 |  
中山醫學大學附設醫院醫學教育部



醫學人文系列講座【十九】

非驢非馬：醫的興起與意義

主講人：  
  
中央研究院 近代史研究所  
**雷祥麟** 所長

專長領域  
傳統醫療與公共衛生史、科學  
史與身體史、科技與社會研究

認列點數  
教師研習點數 專業成長 1 點  
職員內訓時數 2小時  
深化醫能力百分百 2小時  
附醫醫教專題 2積分

活動資訊  
日期：114/2/18  
時間：12:20-14:00  
地點：正心1011教室

醫學人文教育研究發展中心 | 教學資源暨教師成長中心 | 附設醫院醫學教育部  
經費來源：114年高教深耕計畫1-2-3醫學人文課程的精選與實踐  
聯絡人：梁明皓研究員 分機：26263



# 醫學人文中心工作成果：協助TMAC評鑑

TMAC委員的評語: 貴校最明確、也最突出的優勢，就是醫學人文  
確實已經深植於教育與臨床文化之中(2025/ 12/19)



## 醫學專業素養 P-MEX調查

## 自主學習調查

Self-Directed Learning Instrument  
(SDLI)

1. 四天中，我訪談的住院醫師、醫學生，或主治醫師，幾乎所有人都能非常清楚、而且朗朗上口地說出中山醫大創校以來強調的核心精神——**「醫人、醫病、醫心」**
2. 看到貴校在專業素養課程設計與評量的長期投入，透過緩和醫療與安寧照護的臨床實踐，讓學生體會**「以人為本」**的醫療精神



# 醫學人文中心: 執行國家型計畫

教育部-



臺灣實習醫學生EPAs的建構規劃與執行(2023-2025)

醫學教育白皮書撰寫計畫 (2025/06-2026/06)

衛福部-



全人醫療靈性照護融入 PGY 訓練計畫(2024-2026)

國科會-



台灣醫學生與醫師關於醫學專業素養世代差異之研究 (2025-2026)





# 教育部「醫學教育白皮書撰寫計畫」

**召集人:** 司徒惠康院長(國家衛生研究院)、張上淳副校長(台灣大學)

**執行秘書:** 楊仁宏講座教授

**計畫目的:** 持續深化臺灣醫學教育品質，強化核心能力養成，回應社會結構與健康挑戰，調整教育內容與重塑醫學價值導向，善用AI與數位科技，強化數位轉型時代之教育應變力，以追求卓越醫學教育，發展醫學教育典範模式，提供各醫學校院推動醫學教育改革的參考。



# 討論一

案由：本校醫學人文推動策略與行動方案(工作項目)，  
提請討論。

說明：依據本校醫學人文中心設置要點之定位、組織架構與  
任務，負責制定與推動本校醫學教育與人文之發展策略。

@ 擬優先推動之工作，配合**中長程校務發展計畫**、及**智慧社會跨域人才培力計畫**，提請討論。



# 醫學人文中心定位與功能

發表出版學術成果，  
加強醫學人文對會影響

創新教學策略，  
建置有效評量機制

成果分享

教學評量

辦理講座及研討會  
促進國際學術交流

學術交流

課程活動

醫學教育/人文  
課程與活動

研究發展

師資培育

執行國家型醫學教育  
與人文相關研究

醫學教育與人文師資  
培訓提升教學品質



# 中長程校務發展計畫 (115-116)

醫學人文中心配合本校中長程校務發展計畫

推動「建構醫學人文課程發展與評量治理架構」

訂定核心能力指標

課程整合與導入

自主學習機制

計畫性評量系統

# 中長程校務發展計畫 (115-116)

115年  
規範建置 × 先導試行

盤點本校醫學人文課程現況，院系醫學人文課程需求

**稜鏡模式**為架構，院系發展醫學人文核心能力，各院至少一先試行

與東海大學、逢甲大學通識或博雅書院策略合作

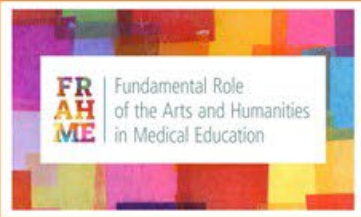
鼓勵創新的醫學人文課程、教學方法、與評量

建立醫學人文/通識課程指引

增聘人文社會科學領域教師1-2名

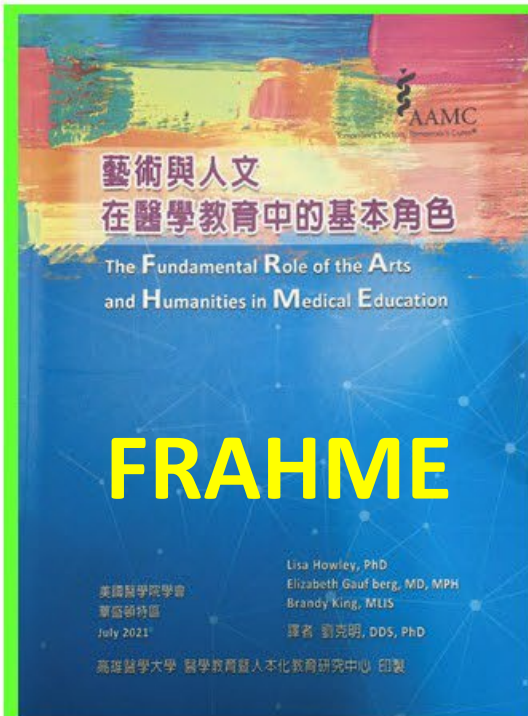
建構學生醫學人文e-portfolio





# 醫學人文課程的功能：稜鏡模式

key functions of MH integrative curricula:  
arts and humanities in medical education



## PRISM Model

mastering skills

熟練技巧

perspective-taking

觀點收集

personal insight

個人的洞察力

social advocacy

社會倡導或社會文化的  
批判和變革



# 智慧社會跨域人才培力計畫

## 計畫目標 (2026/02-2030/01)

- 探究人文社會領域在數位時代的存在價值，**證成社會上各行各業未來更需要人文社會素養，確立人文社會領域重要性。**
- 促進大學各專業院系所重視該領域所需的人文社會素養，**能以前瞻視野規劃適當機制，以厚植人文社會素養底蘊，養成未來各領域發展所需之具人文社會思維的專業人才。**
- 促進人文社會領域進行必要的專業教育分類重構，落實大學**跨教學、行政單位之彈性教研制度**，裨益師生適性適才發展及跨領域人才培育。





# 智慧社會與醫學人文賦能計畫

## 團隊成員

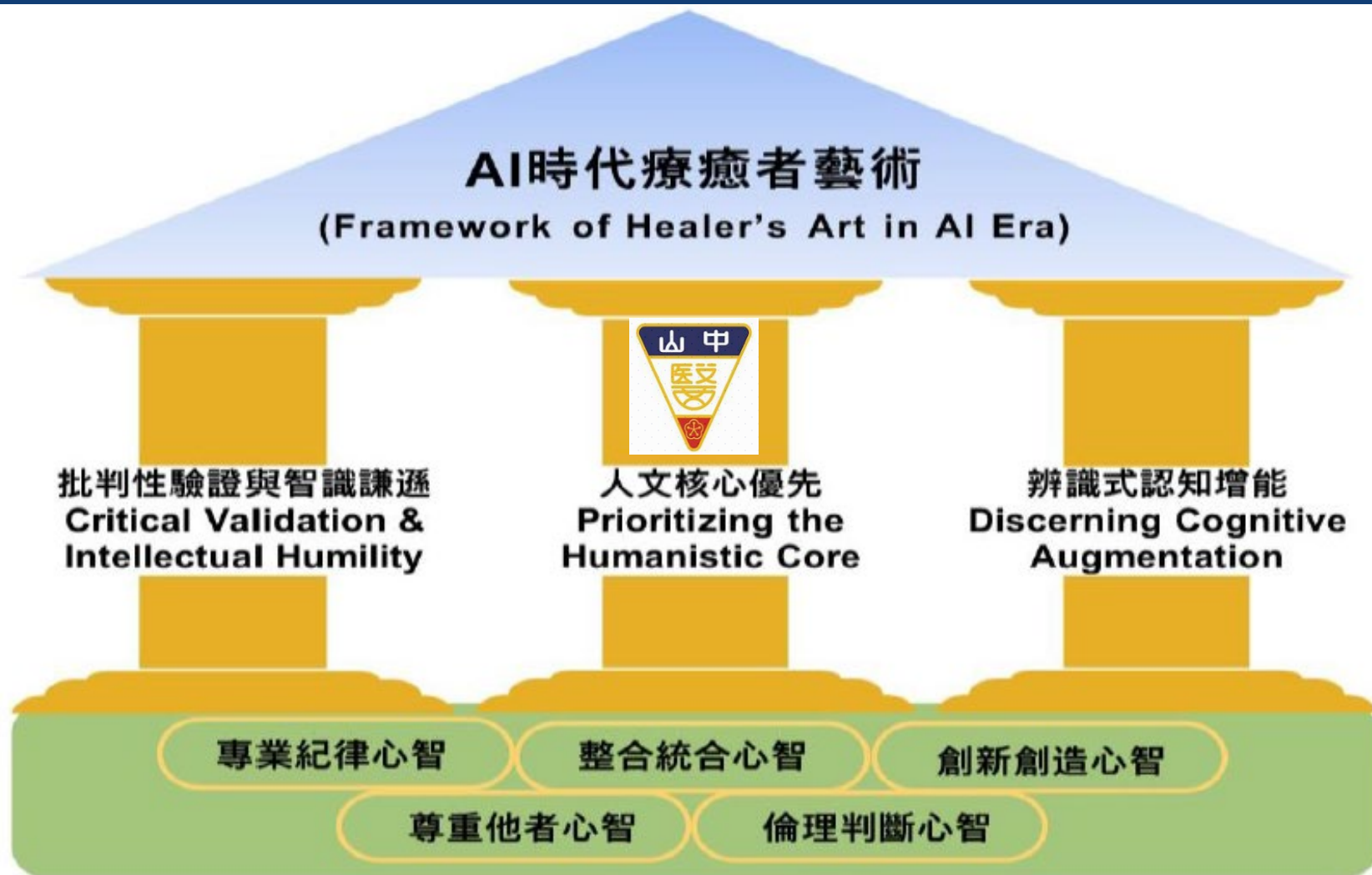
	姓名	單位職稱
主持人	黃建寧	校長
	楊仁宏	醫學人文中心主任
共同主持人	邱慧玲	教務長
	林培雅	通識中心主任
執行團隊	梁明皓	中心博士後研究員、活動推廣組組長
	黃令名	中心研究發展組組長、醫社系助理教授
	王郁茗	中心師資培育組組長、心理系副教授





# 智慧社會與醫學人文賦能計畫

## AI時代《醫者療癒之藝》的框架



Developed from Five Minds for Future. Gardner, 2007, The Art and Science of Healing. Yang, 2025 (Framework of Healer's Art in AI Era)





# 智慧社會跨域人才培力計畫



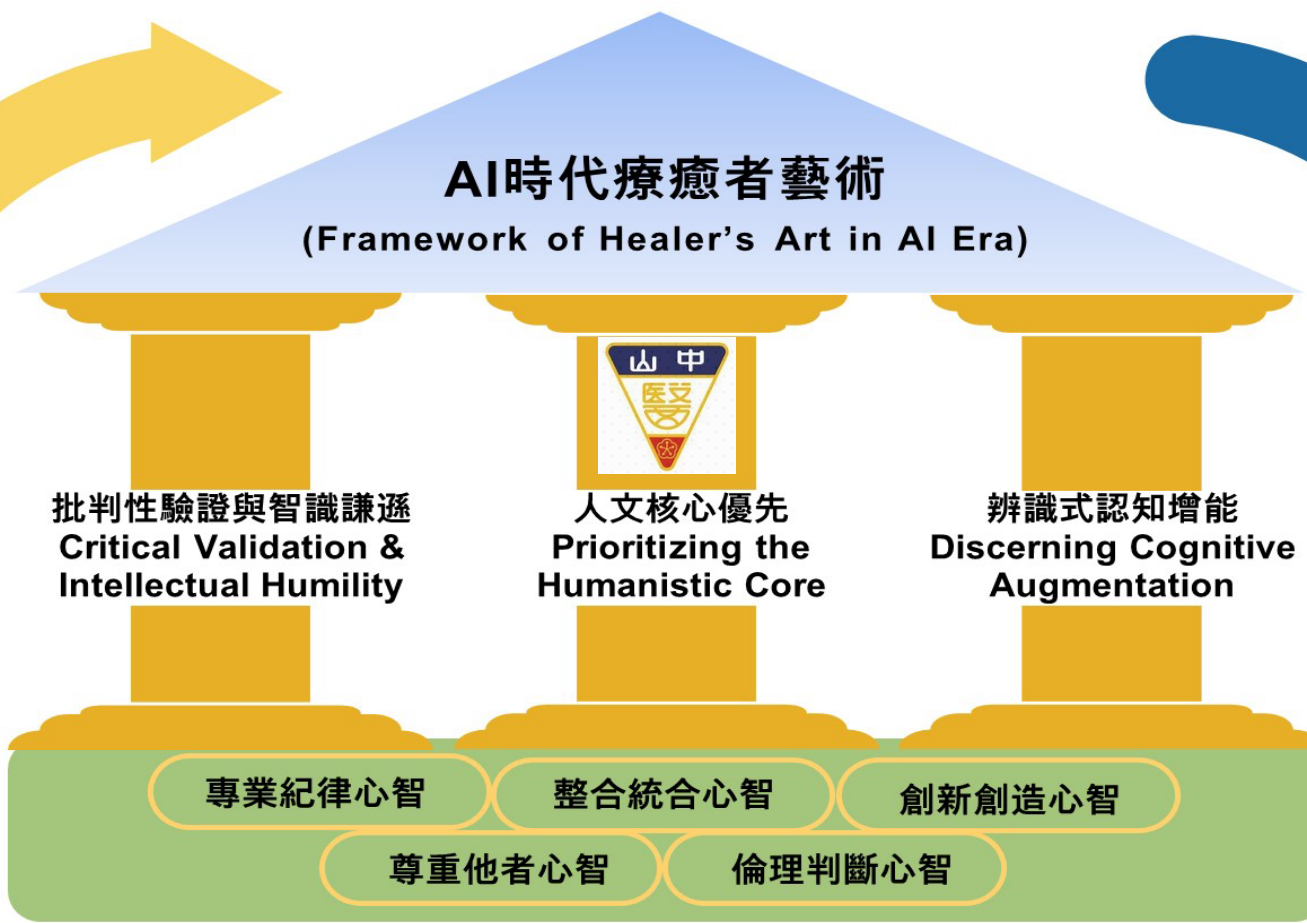
## 課程

發展跨學科、跨領域教學模組或微學分；設計AI融入人文、倫理、批判性思考等創新課程主題與教學方法



## 師資

發展醫學人文跨領域教學社群、規劃教師與TA培力課程，並追蹤推動成效。



批判性驗證與智識謙遜  
Critical Validation & Intellectual Humility

人文核心優先  
Prioritizing the Humanistic Core

辨識式認知增能  
Discerning Cognitive Augmentation

專業紀律心智

整合統合心智

創新創造心智

尊重他者心智

倫理判斷心智

## 治理

完善校級人文課程管理機制，建置人文師資培訓機制。



## 評估

建構系統性的評估策略、監測與評估，並與本校電子學習護照系統結合

Developed from Five Minds for Future. Gardner, 2007, The Art and Science of Healing. Yang, 2025

(Framework of Healer's Art in AI Era)

# 智慧社會與醫學人文賦能計畫

## 第一階段重點

1. 進行「人文社會領域如何被需要？」的先期研究
2. 以各行各業（及新興工作）所需能力，探討大學人文社會教育應如何調整
3. 探究大學各院系所專業教育需要的人文社會素養
4. 第二階段計畫前置作業



# 智慧社會與醫學人文賦能計畫

## 第一階段執行：115年2月-8月

### 理論架構驗證

- 蒐集文獻分析
- 座談/訪談共識框架

### 量化實證資料分析

- 校內資料調查、證成人文素養為職場核心能力。

### 教師、學生、校友質性訪談

- 第一線職涯經驗，證成人文素養之不可取代性

### 系所人文素養需求調查

- 釐清不同專業系所對人文素養的實際差異
- 各院系教師代表或主管、及進行學生訪談

### 稜鏡模式課程盤點分析

- 系統性分析本校人文課程教育功能結構



# 討論二

案由：醫學人文中心與通識教育中心及各院系等相關單位的協作模式，提請討論。

說明：

1. 醫學人文中心與通識教育中心、各院系、教務單位及行政單位間，應形成多層次協作關係。
2. 相關單位在實際運作之分工協作模式，以利後續工作的推動，提請討論。

# 通識與醫學人文課程溝通機制



通識教育中心  
醫學人文中心

- 基礎通識：文化及語文、程式語言、大學之道、服務學習
- 博雅通識：文藝、社會、科普、醫學人文

醫學院

\*醫學暨人文教育研究中心

- 醫學人文講座
- 人文與專業素養評量
- 體驗學習(大學社會責任)

醫學系

\*醫學人文學科

- 人際關係與溝通
- 醫學倫理與法律
- 社會關懷與文化

通識教育中心  
課程委員會

院課程委員會

系課程委員會

\*醫學人文學科科會

醫學人文中心  
2025/11/24  
行政會議通過

# 醫學人文課程溝通機制

醫學院長與醫學人文學科主任為通識課程委員會委員，通識中心主任為醫學系課程委員會互為當然委員，建立課程協作機制。

## 通識教育中心

通識課程管理：負責博雅通識四大領域（含醫學人文領域）的課程架構維護、審查與檢討。

兩中心主任互為委員，共同審視通識醫學人文類課程之領域適切性。

## 醫學系 醫學人文學科

建構醫學生的人文素養基礎，包括溝通能力、倫理決策、法規理解與社會文化敏感度培育

## 醫學人文中心

負責制定與推動本校醫學教育與人文之發展策略

醫學人文中心主任為醫學系課程委員會當然委員，參與醫學人文課程的規劃



# 討論三

案由：發展與台灣暨國際醫學人文機構或學者之學術交流，提請討論。

說明：

1. 推動本校醫學人文與台灣暨國際相關機構/學者之交流。
2. 推薦國內外醫學人文機構與學者。建議與東海大學、逢甲大學等校進行通識人文合作方案，提請討論。



# 臨時動議





辛巳年

2026



1711/2026

楊仁宏

No:13654752

誠 · 愛 · 精 · 勤

敬請指導

